

# DTX

**Digital Transmission Xperience**



SISTEMA DE ALARMA DE SEGURIDAD  
INTELIGENTE PARA HOGAR

RA-G90B PLUS



# Contenido

## Introducción del producto

Prefacio .....	1
Características .....	1
Información técnica .....	2
Vista frontal del panel .....	2
Vista posterior del panel .....	3
Inicialización .....	3

## Configurar panel vía App

APP .....	4
Conectar a la red WiFi el panel de la alarma vía APP .....	4
Agregar alarma al APP .....	5
Introducción a la interfaz del menú de la APP .....	6
Agregar sensores inalámbricos .....	7
Configuración de atribuciones de los sensores .....	7
Editar atribuciones de los sensores .....	8
Eliminar sensores inalámbricos .....	9
Agregar teclado RFID .....	9
Ajustes del panel .....	9
Agregar sirena inalámbrica .....	11
Agregar salida de relay inalámbrica .....	12
Instructivo para usar salida de relay inalámbrica .....	12
Agregar socket inteligente .....	13
Agregar cortina .....	14
Agregar luz de noche .....	15
Control de salida relay/socket inteligente/cortina/luz de noche .....	15
Borrar salida relay/socket inteligente/cortina/luz de noche .....	16

## Escenas

Agregar una escena .....	18
Borrar escena .....	19

## Vinculaciones

Como hacer una vinculación .....	19
4 Tipos de vinculación .....	20
Borrar vinculaciones .....	22

## Funciones adicionales del APP

Funcion de historial .....	22
Agregar cámara IP .....	22

Ajuste de punto de red .....	24
Desvincular panel de alarma .....	25
Switchear panel de alarma .....	25
Autorización a otros usuarios .....	26
Cerrar sesión .....	26

## Introducción del menú del panel de alarma

Agregar sensores inalámbricos .....	27
Agregar dispositivos .....	28
Ver & Eliminar .....	29
Configuración de sistema .....	29
Modificar Usuario/Admin/Contraseña .....	30
Volumen .....	30
Ajuste de tiempo .....	30
Alertas Push/SMS .....	31
Ajuste de número de teléfono .....	31
Conectar a la red Wi-Fi el panel de alarma .....	32
Modificar contraseña del punto de red del panel de alarma .....	33
Configurar red GPRS manualmente .....	33
Habilitar/deshabilitar red WiFi/Red GPRS .....	34
Actualizar software/ cambio de idioma de altavoz del panel .....	34
Información del sistema .....	35
Restaurar panel de alarma a configuración de fábrica .....	35

## Introducción a las funciones de llamada

Llamada .....	35
Respuesta a llamada de alarma .....	35
Control remoto de llamadas telefónicas .....	36
Control remoto SMS .....	36

## Conexión de sensor de zona cableada

Sensor de la puerta del sensor PIR .....	37
--	----

## Mantenimiento

Sistema de detección y notificaciones .....	38
---	----

# PREFACIO

Gracias por escoger su sistema de alarma DTX Security RA-G90B Plus. Éste sistema de alarma tiene implantado el más avanzado y popular desarrollo tecnológico WiFi al sistema de alarma tradicional, con una configuración inalámbrica sencilla. Es muy conveniente para los usuarios y práctico configurar el sistema de alarma vía APP.

**Precaución:** Para asegurarse de poder disfrutar de un servicio de garantía impecable, no abra el panel de la alarma para reparar o renovar por usted mismo, de lo contrario no podrá recibir un servicio de garantía gratuito. Todas las pérdidas y consecuencias serpan asumidas por los usuarios.

# CARACTERÍSTICAS

1. Sistema de alarma GSM/3G+WiFi.
2. Aplicativo Android & IOS de fácil manejo, fácil configuración.
3. Notificaciones de alarma gratuitas a través de red WiFi.  
Cuando no hay WiFi, el panel de alarma trabajará con red GPRS. Si no tiene red WiFi, la alerta será enviada vía SMS.
4. Soporta 100 Zonas entre socket inteligentes / salidas de relay inalámbricos para controlar aplicaciones de hogar simples. Los nombres de las salidas de relay y socket inteligentes pueden ser revisadas por los usuarios.
5. 8 Ajustes de escenas y 20 ajustes de enlaces.  
Funciones de automatización avanzadas.
6. Compatible con teclado inalámbrico RFID.
7. 20 segundos de mensaje de voz grabado a través del APP.
8. Notificación de alerta inmediata cuando la fuente de alimentación está perdida o recuperada, sensores con batería baja.
9. Funciones de zonas inteligentes: auto-chequeo de estado de ventanas/puertas cuando está en modo de armado ausente.
10. 100 zonas de defensa inalámbricas, 8 zonas cableadas, los nombre de las zonas pueden ser revisados por los usuarios.
11. Soporta función de timbre de puerta "Ding-Dong".
12. Puede almacenar 6 números de llamada de alarma + 2 Números de mensajes SMS.
13. Soporta 3 tipos de zona: Línea 24H, 1ª línea, 2ª línea de defensa.
14. Armado/desarmado de cada zona de defensa. Función de arme/desarme programado.
15. Batería recargable incorporada.
16. El panel de alarma soporta monitoreo y función de comunicación de doble vía.

# INFORMACIÓN TÉCNICA

Fuente de alimentación: AC=100 ~ 230V 50Hz/60Hz

Voltaje de trabajo: DC12V 1A

Corriente en reposo: <70mA (cuando no está cargando)

Corriente de alarma: <200mA

Batería backup: 3.7V 1000mAh

Tiempo en standby: 7 horas

Frecuencia GSM: 850/900/1800/1900MHz para frecuencia 3G, por favor revise la tabla en el papel adjunto.

Frecuencia WiFi: 2.4G

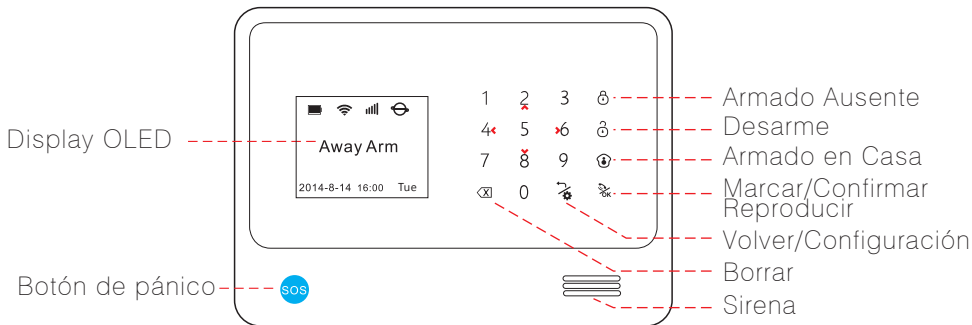
Potencia de transmisión WiFi: 1W

Frecuencia de recepción y emisión: 433MHz (868MHz opcional)

Distancia de transmisión inalámbrica: > 100m (área abierta)

Condición de trabajo: Temperatura: -10°C ~50°C, humedad: 5%~ 80%

## VISTA FRONTAL DEL PANEL




## ARMADO AUSENTE

Después de presionar el botón de armado ausente, todos los sensores inalámbricos estarán bajo el mismo modo de armado.

## ARMADO EN CASA

Después de presionar el botón de armado en casa, la 1ª línea de defensa y los sensores de 24 Horas estarán bajo el mismo modo de armado. Mientras que la 2ª línea de defensa estará en modo de desarme.

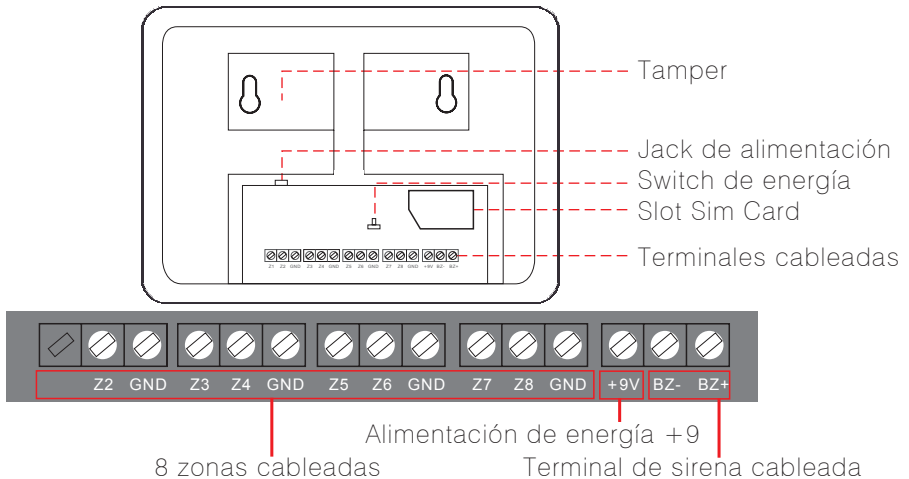
## DESARME

Presione el botón de desarme, ingrese la contraseña del usuario (por defecto 1111) y presione el botón  el panel de alarma estará en estado de desarme. Todos los sensores dejarán de trabajar a excepción de los que hacen parte de la línea de defensa de 24Horas.

## SOS

Cuando hay una emergencia, los usuarios pueden presionar de forma prolongada el botón SOS por 3 segundos. Entonces el panel activará alarma y hará las llamadas a los números que fueron programados.

## VISTA POSTERIOR DEL PANEL



## INICIALIZACIÓN

Primero inserte la SIM CARD y conecte a la energía el panel de la alarma con el adaptador, luego enciéndala desde el switch de encendido, luego de 10 segundos, el ícono de GSM y el de la batería se encenderán en el display LCD, luego la inicialización será exitosa.

Presione el botón  ingrese la contraseña de administración de 4 dígitos, luego ingresará al menú del panel de alarma.

**NOTA:** La contraseña por defecto de administración es (0000).

El usuario puede configurar el panel desde el APP o el teclado del panel. La configuración del APP será introducida primero, ya que es más fácil.

## APP



DTX HS


Disponible en:



Después de descargar el APP en el dispositivo móvil, el usuario necesita registrarse en el APP, ingrese el número de teléfono, dirección de E-mail y contraseña, luego click en "Confirmar" para guardar los ajustes. El usuario podrá loguearse en el APP.

## CONECTAR A LA RED WIFI EL PANEL DE ALARMA VÍA APP

Hay dos formas de conectar a la red WIFI el panel de alarma, debajo hay pasos para conectar la red WiFi vía APP, el usuario también puede conectar a WIFI el panel de alarma desde el teclado de la misma (por favor referencie la página 30).

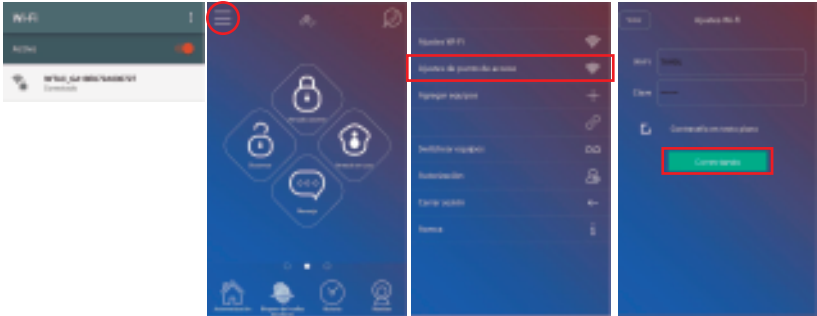
1. Confirme que el panel de alarma está conectado al adaptador.
2. Vaya a la interface WLAN del dispositivo móvil, encuentre el punto de red del panel de alarma el cual aparecerá como IWTAC\_.
3. Conéctese a esa red. (la contraseña del punto de red de la alarma es 123456789).
4. Logueese en el APP, click en el botón menú  vaya al sub-menú "Ajustes WiFi", ingrese el nombre y contraseña del WiFi de su Hogar/Oficina. Luego click en "Conectar". El panel mostrará "Inicio de conexión".

Si la conexión WiFi es exitosa, el panel de alarma mostrará "conexión a red exitosa".


NOTA: El modo de encriptado de su router debe ser compatible con alguna de las siguientes:

- 1.WPA-PSK TKPI
- 2.WPA-PSK AES
- 3.WPA2-PSK TKPI
- 4.WPA2-PSK AES
5. Sin encriptar (sin contraseña)

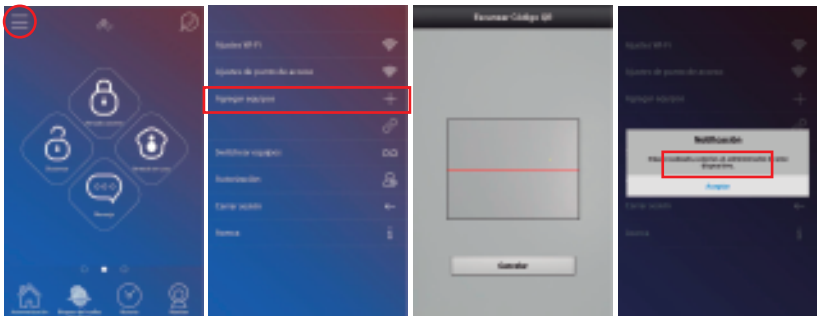




## AGREGAR ALARMA AL APP

Una vez conectada la alarma a la red WiFi, click en el botón  Luego escoje el sub-menú (agregar equipos), el APP activará el lector de QR, el cual usted ubicará en la parte posterior de la alarma para que proceda a la lectura del stiker con el código, esto lo designará en el administrador del panel de alarma.

**NOTA:** 1. Después que el usuario agrega el equipo, verifique que el dispositivo móvil esté conectado con una red WiFi/GPRS más no al punto de red del panel de alarma.




2. El Código QR de la alarma está en la parte posterior del panel.

El código QR del panel está conformado por el número de serial del equipo, los usuarios pueden revisar siempre si el número del serial está correcto o no.

**CAMBIO DE IDIOMA:** Antes de manipular el panel de alarma hagamos el paso a paso para cambiar el idioma que llega por defecto (ingles) a español.

Toque el botón  ingrese la contraseña (por defecto 0000), toque el botón  Luego escoja System Setting/Language/Spanish y luego 

## INTRODUCCIÓN A LA INTERFAZ DEL MENÚ DE LA APP

**Llamadas:** Los usuarios pueden configurar el número de celular del panel de la alarma en el APP (tome como referencia la página 10). luego presionar el botón  para hacer una llamada al panel de alarma directamente.

**Armado ausente:** Toque el botón  para activar el armado ausente del sistema de alarma.

**Armado en casa:** Toque el botón  para activar el armado en casa del sistema de alarma.


**Desarme:** Toque el botón  para desarmar el sistema de alarma.

(Para la introducción de Armado ausente/Armado en casa/Desarme, por favor tome como referencia las páginas 2 -3 )

**Mensajes de voz:** Mantenga presionado el botón  e inicie la grabación del mensaje, suelte el botón para finalizar la grabación. (El tiempo máximo de grabación de mensajes es de 20 segundos).

Al rededor de 1 minuto después, el botón del panel de alarma se iluminará lentamente, los usuarios pueden presionar el botón en el panel para escuchar la nota de voz.

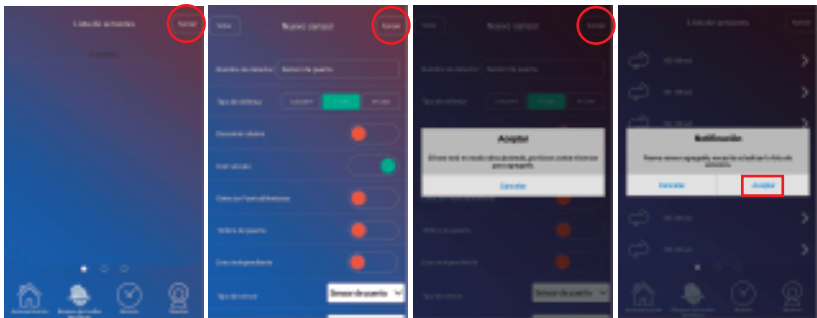
 El APP trabajará vía WiFi/GPRS, los usuarios pueden hacer todas las configuraciones cuando el APP trabaje con red WiFi/GPRS.

 El APP trabajará vía SMS, el usuario puede únicamente activar Armado ausente/Armado en casa/Desarmar a través de este sistema, ninguna otra configuración.

# AGREGAR SENSORES INALÁMBRICOS

Desde el APP, deslice la pantalla hacia el lado izquierdo, esta es la interfaz de la lista de sensores.

1. Presione el botón (Agregar), el APP irá a la interfaz de Nuevo Sensor.
2. Primero escoja el tipo de sensor y sub-tipo, revise el nombre del sensor/detector, escoja el tipo de línea de defensa y aplique otros ajustes de funcionalidad. (Tome como referencia la página 7-8).
3. Presione el botón (Agregar), el panel de alarma dirá "Start learning, please trigger detector".
4. Active el sensor. Luego el panel de alarma dirá "Learning success".
5. Presione (Aceptar) en la ventana de notificación, proceda a actualizar la lista de sensores.



# CONFIGURACIÓN DE ATRIBUCIÓN DE LOS SENSORES

## LÍNEAS DE DEFENSA

**Línea de defensa de 24H:** Ésto significa que estará protegido 24 horas, los sensores de alarma de esta línea activarán la alarma en cualquier momento ya sea en modo armado o desarmado, usualmente el botón de pánico, detector de humo, fuga de gas, etc. Deberían ser agregados a ésta línea de defensa.

**1ª Línea de defensa:** Ésto significa el perímetro de protección, los sensores de la alarma en ésta línea trabajarán en dos modos Armado Ausente/ Armado en casa.

**2ª Línea de defensa:** Ésto significa protección interior, los sensores de alarma de ésta línea solo trabajará en modo Armado ausente, pero se desactivarán en modo de armado en casa, modo de reposo y modo desarmado.

**Desarme de alarma:** La configuración de desarme es en la cual el panel de alarma no se activará solo hasta que llegue el tiempo de retardo.

**Nota:** Para el ajuste del tiempo de retardo de la alarma, el usuario deberá tomar como referencia la página 10.

**Unir enlace:** Si elige “Unir enlace” para el sensor de alarma, esto significa que el sensor de alarma se activará para trabajar, si no lo escoje esto significa que no trabajará en ningún momento en ningún modo de armado.

**Detectar puerta/ventanas:** Si escoje “Detectar puerta/ventanas” para sensores de puertas/ventanas, entonces esos sensores tendrán una función de zona inteligente. Esto quiere decir que cuando los usuarios activan el modo armado ausente, el sistema chequeará automáticamente que las puertas y ventanas estén cerradas, el panel de alarma le notificará a los usuarios cual puerta o ventana está abierta.

**Nota:** Ésta función está sólo disponible para sensores de puerta/ventana inteligentes.

**Timbre de puerta:** Ésta función es adecuada para instalar en la puerta de entrada principal para notificar a los propietarios que alguien está entrando cuando la alarma está activada en armado en casa o desarme.

Primero, el usuario necesita programar dos sensores de puerta en la línea 2ª de defensa.

Segundo, la función de timbre de puerta abierta está en la interfaz de atribuciones de sensor. Después de exitosa la configuración, si el sistema de alarma está en modo de desarme o armado en casa, alguien abre la puerta de entrada principal, el panel de alarma hará un sonido de “Ding-Dong”.

**Zona Independiente:** Cada zona puede ser ajustada a la zona independiente, la cual puede ser desarmada por el APP o el teclado del panel de alarma, pero no puede ser desarmada por control de mando remoto. La característica es adecuada para habitaciones importantes o privadas.

**Tipo de sensor:** La categoría de cada sensor.

**Sub-Tipo de sensor:** La sub-categoría de cada sensor de acuerdo al modelo del sensor.

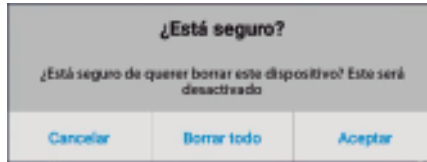
## EDITAR ATRIBUCIONES DE SENSORES

Dirijase a la interfaz de la lista de sensores, seleccione el sensor en el APP y vaya a la interfaz de atribución del sensor. Edite la atribución del sensor y luego click en (Guardar) para guardar los ajustes.

**Nota:** El sub-tipo no puede ser editado aquí.

## ELIMINAR SENSORES INALÁMBRICOS

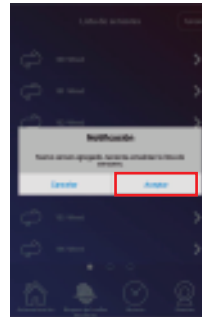
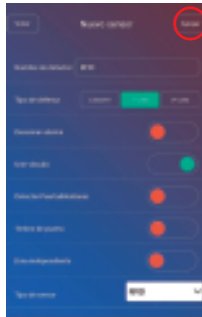
Dirijase a la interfaz de la lista de sensores, presione de forma prolongada el nombre del sensor a eliminar, le aparecerá una notificación, le da click en la opción “Aceptar” y así concluye el paso a paso.



## AGREGAR TECLADO RFID

En la interfaz de la lista de sensores hacemos lo siguiente:

1. Click en el botón agregar, el APP irá a la interfaz de Nuevo Sensor.
2. Escoja en la opción de tipo de sensor "RFID", luego click en agregar. El panel de alarma dirá "Start learning, please trigger detector".
3. Encienda el teclado, presione el interruptor de seguridad de la parte posterior del teclado. Una vez el teclado haga un sonido "Beep", la codificación fué exitosa, para confirmar click en "Aceptar" y luego acualizar la lista de sensores para finalizar.



## AJUSTES DEL PANEL

En el APP deslice la pantalla para el lado derecho.

**Nº de Teléfono:** Agregamos el número de teléfono de la SIM card del panel de alarma, ingrese la contraseña del usuario (por defecto:1111), luego establezca 6 grupos de llamada de alarma y 2 grupos de alerta SMS.


**Tiempo de alarma:** Puede configurar el tiempo de alarma de 0-15 minutos.

**Ajuste de retraso:** Este incluye configuración para retraso de arme y configuración de retraso de alarma.

**A. Retraso de armado:** La configuración de retraso del tiempo de alarma es cuando el panel no estará armado hasta que el tiempo de retraso termine. Por lo tanto, cuando presione el botón de "Armado ausente" en el panel de alarma, los usuarios tendrán tiempo de salir del recinto.

**B. Retrazo de alarma:** Lo primero que debe hacer el usuario es activar la función “Retrazo de alarma” (ver página 8). Luego ajuste el retraso de alarma. Esta función es usualmente aplicada para darle tiempo de desarme de la alarma en el panel.

**Tiempo de llamada:** El panel de alarma puede recibir llamadas de celular. Ésto permite al usuario configurar el tiempo de 0 a 90segundos. Cuando el tiempo de llamada termine, este descolgará la llamada para el control remoto. (remita a la página 32 para la referencia del control remoto de llamadas telefónicas).

**Arme/Desarme automático:** Éste es la función de automatización de Arme/Desarme. En total el usuario puede ajustar 3 grupos de tiempos de Arme/Desarme. Para cada grupo, el usuario puede ajustar el tiempo de arme y el tiempo de desarme, escoja la fecha desde Lunes a Domingos, luego habilita el botón  para activar ese ajuste de tiempo del grupo. Finalmente click en “Guardar” para guardar todos los ajustes.

**Alerta Push:** Ésta función es para configurar las alertas a través de SMS/Push para pérdidas y recuperación de alimentación de energía, Arme/Desarme, batería baja del panel de alarma, batería baja en los sensores, cambios de estado en la señal Wi-Fi, Puerta/Ventana abierta o cerrada.

 Activar  Desactivar

**Push SMS:** Cuando el panel de alarma no se puede conectar a la red Wi-Fi o GPRS, puede enviar mensajes de alerta vía SMS. Los usuarios pueden activar la función de mensajes Push SMS, los usuarios deberán tener presente el número que configuraron en el grupo de números de alertas SMS (remitirse a la página 9 del manual). Podrá recibir alertas de fallas de alimentación eléctrica y recuperación, Arme/Desarme, Batería baja en el panel de alarma, Baja batería de los sensores, cambios de estado en la señal Wi-Fi, Puerta/Ventana abierta o cerrada.

**Volumen:** El usuario podrá configurar el modo mute, volumen bajo o alto en el panel de alarma.

**Zona horaria:** Conecte a la red el panel de alarma, luego la zona horaria se configurará de acuerdo al horario local internacional, el panel se programa automáticamente vía internet. El usuario puede configurar la zona horaria de esta forma **XXYY** o **-XXYY**

**XXYY** es para zona horaria del este

**-XXYY** es para zona horaria de oeste

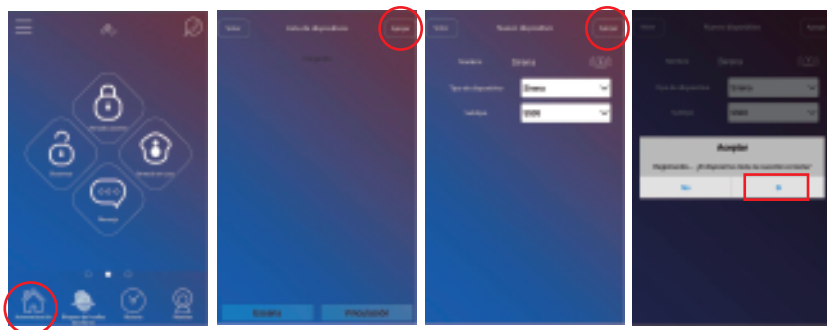
**XX** significa hora **YY** significa minuto.

**Idioma:** Ajuste el idioma de voz del panel de alarma.

**Nota:** Por favor no opere el panel de alarma o el APP cuando el panel está cambiando de idioma. Ésto tomará de 30 a 120 segundos para switchear idiomas, ya que el panel necesita tiempo de descarga el archivo de idioma desde el servidor e instalar el nuevo programa de idioma.

## AGREGAR SIRENA INALÁMBRICA

1. En el menú del APP presione el botón “Automatización” para entrar en la interfaz de la lista de dispositivos. Luego click en “Agregar” para ir a la interfaz de agregar nuevo dispositivo.
2. Ingrese el nombre del dispositivo, luego click en “Agregar”. El panel dirá “Start learning, please trigger detector”.
3. Elija entre las opciones de sirena que aparecen en el listado SS07A/SS08/Sirena Solar, presione de forma prolongada la opción de sirena SS02B durante 2 segundos y luego levante, la sirena iniciará codificación con el panel de alarma.
4. Puede presionar “Si” cuando el APP muestre en pantalla el mensaje “Registrando...¿El dispositivo tiene la reacción correcta?”



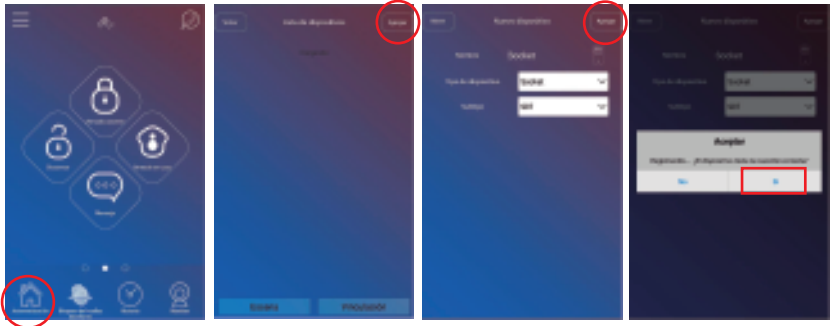
## AGREGAR SALIDA DE RELAY INALÁMBRICA

Conecte la salida relay inalámbrica al adaptador de energía. Para resetear el relay, presione de forma prolongada el botón de agregado al rededor de 6 segundos hasta que el indicador LED se encienda de nuevo.

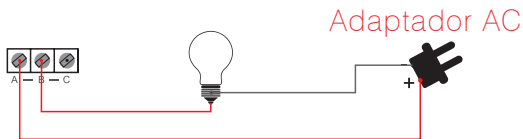
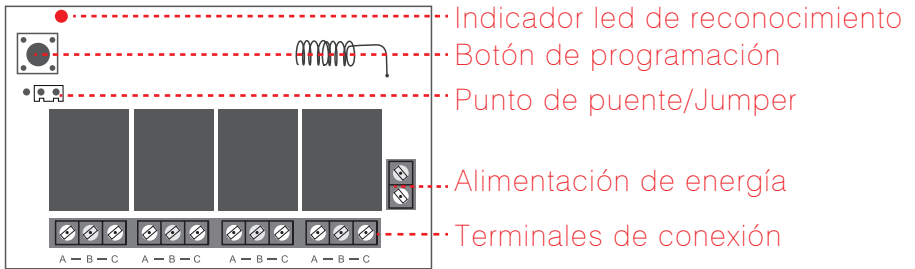
1. En el APP click en el botón “Automatización” para ingresar a la interfaz de la lista de dispositivos. Luego presione el botón “Agregar” para ir a la interfaz de Nuevo dispositivo.
2. Escoja el tipo de dispositivo como “Socket” y luego en el Sub-Tipo escoja “JDQ” y revise el nombre del relay. Luego click en “Agregar”. El panel de alarma dirá “Start learning, please trigger detector”.
3. Presione el botón de agregado del relay, éste iniciará la condificación con el panel de alarma, la luz indicadora del relay se iluminará y el relay hará un sonido de “Switch”.

4. Presione "Si" cuando el APP muestre la notificación "Registrando...¿El dispositivo tiene la reacción correcta?. El APP actualizará la lista de dispositivos. El panel dirá "Learning success".

5. Desconecte el adaptador de energía del relay. Y luego conéctelo otra vez. El usuario podrá controlar la salida relay en el APP.



## INSTRUCTIVO PARA USAR SALIDA DE RELAY INALÁMBRICA





**Atención:** Cuando conecta el Puente/Jumper entre los pines 1 y 2, cuatro bombillos estarán abiertos y cerrados simultáneamente, o abierto/cerrado varios de ellos; cuando el Puente/Jumper entre los pines 2 y 3, solo puede encender un bombillo a la vez, por ejemplo, si ya ha abierto el bombillo 1, cuando abra el bombillo 2, el 1 se apagará.



Hay cuatro grupos de “A/B/C” en un relay y un grupo controlará un set de circuitos. Como es de saberse para todos los que unicamente forman un circuito cerrado la aplicación funciona, es decir, el relay es un switch en éste circuito.

Por ejemplo: Si usted quisiera que la lámpara del lado sea controlada por el primer grupo, simplemente corte el cable del circuito de la lámpara y reconecte los dos lados de A B. Por supuesto, también puede cortar la línea Cero para conectar en a y B del primer grupo también. Lo mismo es para el segundo, tercer y cuarto grupo.

## AGREGAR SOCKET INTELIGENTE

1. En el APP click en el botón “Automatización” para ingresar a la interfaz de lista de dispositivos. Luego click en “Agregar” para ir a la interfaz de Nuevo Dispositivo.

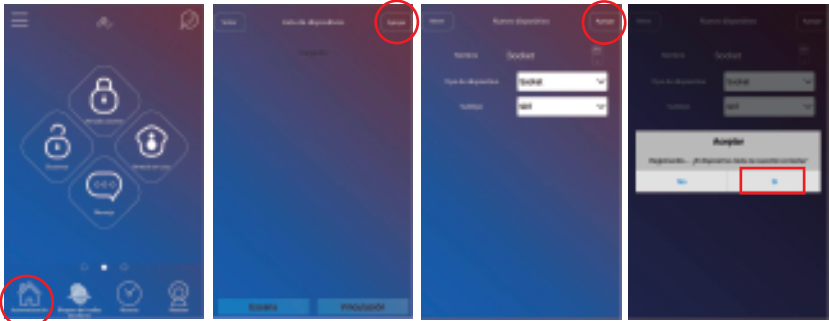
2. Escoja el tipo de dispositivo “Socket” y escoja el Sub-Tipo “S07”, revisa el nombre del socket con la referencia del sensor que tiene. Luego click en “Agregar”. El panel dirá “Start learning, please trigger detector”.

3. Presione de forma prolongada el botón de agregado del socket inteligente hasta que su LED indicador se encienda. El socket iniciará la codificación del panel de la alarma, luego el LED indicador se iluminará lentamente. Si el LED se ilumina de manera rápida 2 veces, esto significa que la codificación fué exitosa.

4. Una vez el APP muestra la notificación de confirmación del dispositivo presionamos “Si”, el APP actualizará la lista de dispositivos y el panel de alarma dirá “Aprendizaje exitoso”.

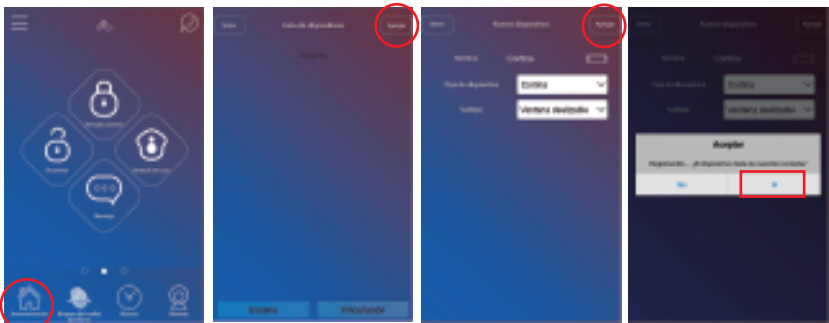
**NOTA:** Si el indicador LED del sensor ilumina rápidamente 5 veces, esto significa que este socket inteligente ya ha sido agregado en otro panel de alarma. El usuario deberá eliminar ese socket inteligente de el otro panel de alarma o resetear el socket inteligente, luego intente de nuevo.

**Resetear socket inteligente:** Cuando el socket no está cargado, mantenga presionado el botón de aprendizaje y luego el botón de encendido del socket. Mantenga presionado el botón de aprendizaje hasta que su indicador LED se ilumine.



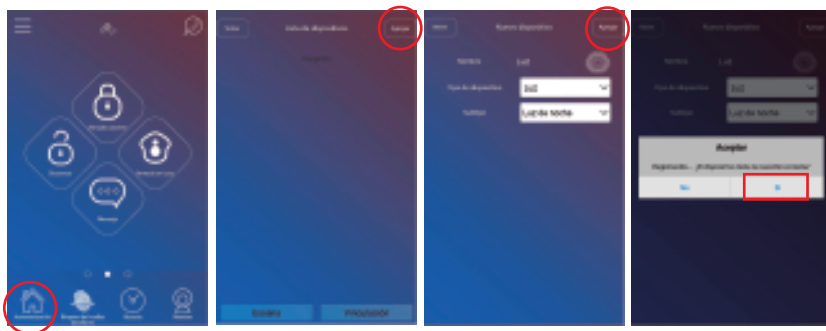
## AGREGAR CORTINA

1. En el APP click en el botón “Automatización” para ingresar a la interfaz de lista de dispositivos. Luego click en “Agregar” para ir a la interfaz de Nuevo Dispositivo.
2. Escoja el tipo de dispositivo “Cortina” y escoja Sub-Tipo, revisa el nombre de la cortina. Luego click en “Agregar”. El panel dirá “Start learning, please trigger detector”.
3. Presione el botón de aprendizaje, entonces la cortina iniciará la codificación con el panel de la alarma.
4. Una vez el APP muestra la notificación de confirmación del dispositivo presionamos “Si”, el APP actualizará la lista de dispositivos y el panel de alarma dirá “Aprendizaje exitoso”.



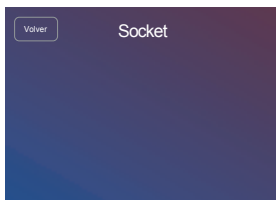
## AGREGAR LUZ DE NOCHE

1. En el APP click en el botón “Automatización” para ingresar a la interfaz de lista de dispositivos. Luego click en “Agregar” para ir a la interfaz de Nuevo Dispositivo.
2. Escoja el tipo de dispositivo “Luz” y escoja el Sub-Tipo “Luz de Noche”, revisa el nombre de la luz de noche. Luego click en “Agregar”. El panel dirá “Start learning, please trigger detector”.
3. Use el pin para presionar el botón de aprendizaje de la luz de noche.
4. Una vez el APP muestra la notificación de confirmación del dispositivo presionamos “Si”, el APP actualizará la lista de dispositivos y el panel de alarma dirá “Aprendizaje exitoso”.



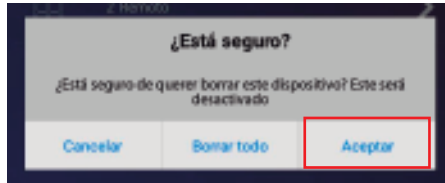
## DISPOSITIVOS DE CONTROL

El dispositivo se refiere a salidas relay inalámbricas, socket inteligentes, cortinas y luz de noche. Dirijase a la interfaz de lista de dispositivos, click en la salida relay/socket/cortina/luz de noche, el APP iniciará la interfaz de control de dispositivo. Entonces podrá controlar dispositivos.



## BORRAR DISPOSITIVOS

Dispositivo se refiere a salidas relay inalámbricas, socket inteligente, cortina y luz de noche. Dirijase a la interfaz de listado de dispositivos, presione de forma prolongada la salida de relay/socket/cortina/luz de noche, luego el APP notificará con una ventana de confirmación donde podrá “Cancelar”, “Borrar todo”, “Aceptar”.



## ESCENA

Una escena es una serie de acciones de dispositivos

Por ejemplo, los usuarios pueden crear una escena de regreso a casa. Cuando el usuario ejecuta la escena, la luz de la sala y el aire acondicionado se encienden.

## COMO AGREGAR UNA ESCENA

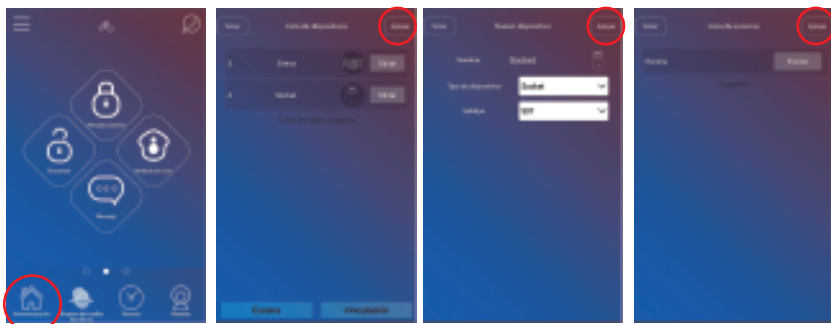
1. Inicie el APP, luego dirijase a “Automatización”, click en “Escena” para ingresar a la interfaz de la lista de escenas. Luego click en “Agregar” para iniciar la creación de la nueva escena.

2. Ingrese el nuevo nombre de la escena, click en agregar para escoger los dispositivos en las opciones de la lista de dispositivos.

NOTA: Los dispositivos pueden ser agregados más de 1 vez.

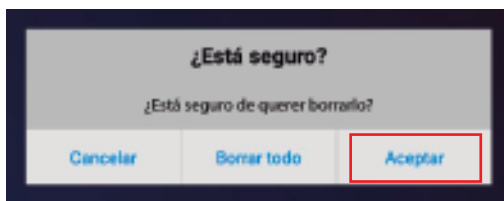
3. Ajuste Abrir/Cerrar/Pausar para cada dispositivo agregado. Si no necesita ese dispositivo, desvinculelo.

4. Luego de terminadas las configuraciones, click en “Agregar” para guardar la nueva escena. La nueva escena aparecerá en la interfaz de lista de escenas. El usuario podrá “Ejecutar” la escena creada.



## BORRAR ESCENAS

Diríjase a la lista de escenas, presione de forma prolongada sobre la escena creada, el APP notificará para su aprobación dándole click en “Aceptar”.



## VINCULACIÓN

Qué es vinculación: una activación la cual puede ser un detector u hora la cual puede hacer actuar a un dispositivo o una escena.

Lo cual es, si un sensor es activado, el dispositivo enlazado actuará.

Cuando un sensor es activado, la escena enlazada actuará.

Cuando el tiempo ajustado llegue, el dispositivo enlazado actuará.

Cuando el tiempo ajustado llegue, la escena enlazada actuará.

Por ejemplo:

Cuando la puerta principal es abierta, la lámpara de la entrada se encenderá.

Cuando la puerta principal es abierta, la escena (la lámpara de la puerta principal y el aire acondicionado se encenderán) actuará.

Cuando sean las 8:00 am, la luz de la habitación se encenderá.

Cuando sean las 8:00 am, la escena (la lámpara de la escena se encenderá y la cortina se abrirá) actuará.

# COMO HACER UNA VINCULACIÓN

Inicie el APP, click en “Automatización” para ingresar a la interfaz de dispositivos enlazados. Click en “Vinculación” para ingresar a la interfaz “Lista IF-T”. Luego click en “Agregar” para dirigirnos a la interfaz de “Nueva vinculación”.

1. Edite el nombre de la nueva escena.
2. El tipo de activación puede ser sensor u hora.

Si escoje el tipo de activación de sensor, el usuario necesita configurar la acción de activación del sensor, la acción puede ser Cerrar/Abrir/SOS.

Si escoje el tipo de activación de hora, el usuario debe validar la fecha y hora de activación.

El tipo de vinculación puede ser dispositivo o escena.

Si escoje el tipo de vinculación como escena, el usuario necesita elegir la escena vinculada.

Si escoje el tipo de vinculación como dispositivo, el usuario necesita elegir el dispositivo vinculado y ajustar la acción vinculada.

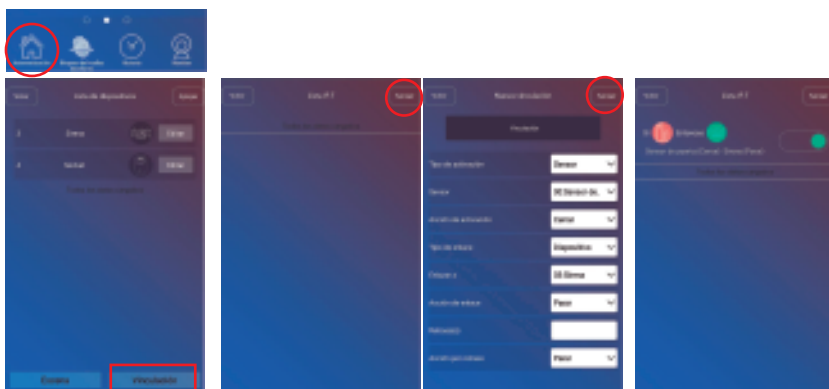
Tiempo y acción para retraso:

Si el tipo de enlace es dispositivo, el usuario también podrá configurar una acción de retraso para ese dispositivo. El cual puede ser que el detector o la hora de activación hace actuar un dispositivo, luego de un tiempo de retraso, el dispositivo puede hacer otra acción.

Por ejemplo:

Cuando la puerta frontal se abra, la lámpara de la entrada se encenderá. Luego de 30 segundos, la lámpara de la puerta de entrada se apagará.

Cuando sean las 8:00 am, la luz de la habitación se encenderá. Luego de 60 segundos, la lámpara de la habitación se apagará.



# 4 TIPOS DE VINCULACIÓN

1. Sensor vinculado a dispositivo

2. Sensor vinculado a escena

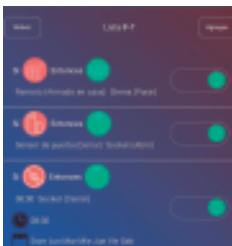


3. Tiempo vinculado a dispositivo

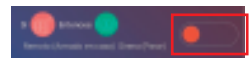
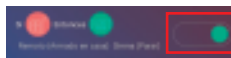
4. Tiempo vinculado a escena



## LISTA DE VINCULACIONES

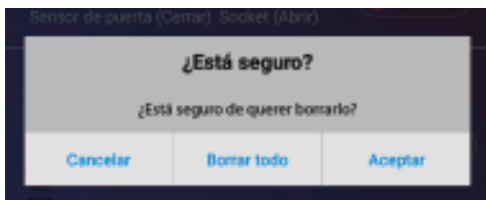


## ACTIVAR/DESACTIVAR VINCULACIONES



## BORRAR VINCULACIONES

Dirijase a la lista de vinculaciones, presione de forma prolongada la vinculación, luego el APP notificará con una ventana de confirmación donde podrá “Cancelar”, “Borrar todo”, “Aceptar”.



## HISTORIA

Click en ícono “Historia”, allí podrá rastrear los últimos registros de alarma y operación.



## CÓMO AGREGAR UNA CÁMARA IP

Inicialmente debe descargar el APP de la cámara IP en su respectiva tienda: i DTX Mobile.

Desde el APP de la alarma, presione el botón Monitor para ingresar a la lista de dispositivos de la interfaz en el APP, presione “+” en la esquina superior derecha, los usuarios podrán ver dos opciones de agregar la cámara IP, una es “Conexión inteligente” y “Agregar manualmente”.



### Conexión Inteligente:

El usuario deberá conectar la cámara IP a la fuente de alimentación. Elegir “Conexión inteligente” para ingresar a la interfaz, click en siguiente para ingresar a la siguiente interfaz luego escribir la contraseña del Wi-Fi y luego click en siguiente. Luego de conectado el dispositivo, el APP automáticamente mostrará el ID de la cámara IP, ingrese la contraseña del dispositivo (por defecto:123) y luego click en “Guardar”, así la cámara será agregada con éxito.

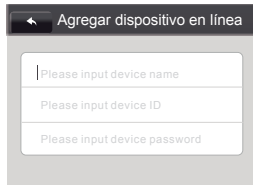
NOTA: Luego de agregar la cámara con éxito, recomendamos al usuario cambiar la contraseña por una más segura y difícil de deducir.



## Agregar manualmente:

1. Elija "Agregar manualmente" para ingresar a la interfaz "Agregar dispositivo online" del APP.
2. Ingrese el ID de la cámara IP, ingrese el nombre del dispositivo y la contraseña. Presione "Guardar" para finalizar el agregado.

NOTA: El ID de la cámara está en un stiker debajo de la misma. El usuario puede definir el nombre del dispositivo y la contraseña por defecto es 123.



3. Encienda la cámara IP y luego conectela al cable de red. Luego de conectarse a la red. Actualice el listado de dispositivos, de esa forma valida que la cámara está conectada y en línea.



4. Luego de dar click a la cámara IP en el APP, aparecerán las opciones "Playback", "Ajustes" y "Editar". Elija "Ajustes" para ingresar a esta interfaz.
5. Elija "Ajustes de Red" para ingresar a esta interfaz.
6. Elija la red Wi-Fi de la lista, ingrese la contraseña, luego "OK" para finalizar.
7. Cuando el dispositivo se enlace a la red Wi-Fi puede retirar el cable de red. Luego click en siguiente para terminar la instalación. Luego de esto, una vez la cámara IP esté en línea (Conecte la energía y Wi-Fi), puede revisar lo que ocurre en su hogar o negocio cuando lo desee.

# CONFIGURACIÓN DE PUNTO DE RED

CLAVE: Es la contraseña del punto de red del panel de alarma (Por defecto:123456789), el usuario puede modificar esta clave.

HABILITAR: El usuario puede habilitar/deshabilitar el punto de red del panel de alarma.

HABILITAR RED WI-FI: El usuario puede habilitar/deshabilitar la red Wi-Fi del panel de alarma.

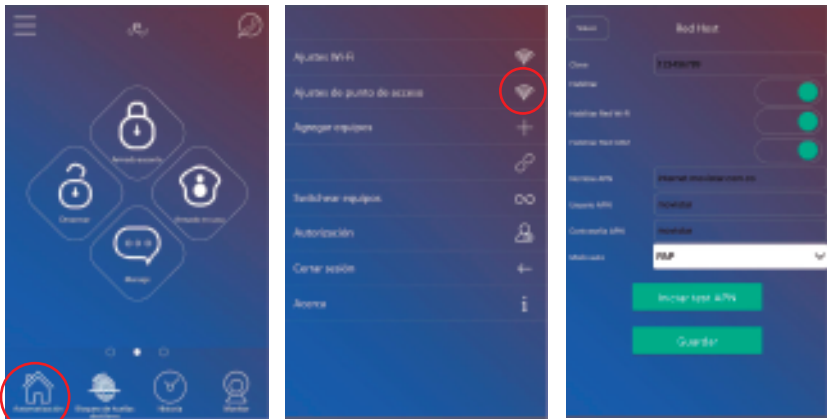
HABILITAR RED GSM: El usuario puede habilitar/deshabilitar la red GPRS del panel de alarma.

## ACERCA DEL APN

Instale la SIM card y luego encienda el panel de alarma, conecte a la red Wi-Fi el panel, éste se configurará de forma automática y el APP mostrará el nombre del APN.

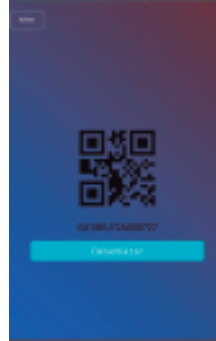
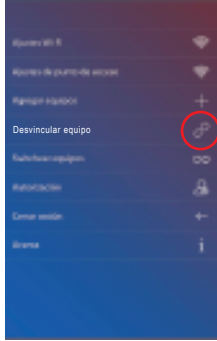
NOTA: El panel de alarma configurará de forma automática el APN cuando los usuarios cambien la SIM card del panel o lo reinicien.

Si el panel de alarma no logra conectarse a la red GPRS del APN recomendado. El usuario deberá configurarlo manualmente. Puede saber su APN a través del operador de la SIM card. Nos vamos al APP en ajustes de APN: Ingrese el nombre del APN, usuario y contraseña, click en "Guardar". Reinicie el panel para finalizar la configuración del APN.



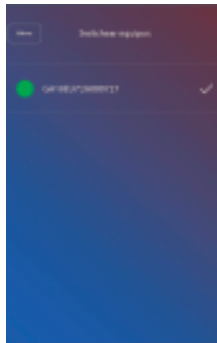
## DESVINCULAR EL PANEL DE ALARMA

Ingrese al APP, click en menú ☰ Luego en el sub-menú elija “Desvincular equipo”, de esta manera el dispositivo móvil dejará de ser el administrador del panel de alarma.



## SWITCHEAR PANEL DE ALARMA

Ingrese al APP, click en menú ☰ Luego en el sub-menú elija “switchear equipo”, seguido a esto elija cada dispositivo de la lista para switchear el panel de alarma.




1. El ícono ● se ilumina color verde cuando el dispositivo está en línea, si el ícono ● es de color gris, significa que este dispositivo está fuera de línea.

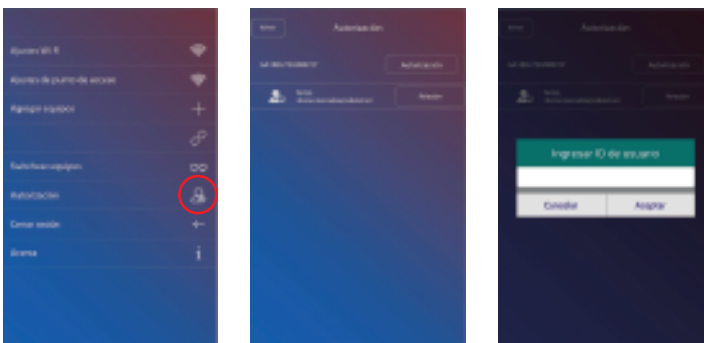
2. Presione de forma prolongada el nombre del dispositivo, para modificar el nombre, luego click en Aceptar. Luego el APP confirma el cambio de nombre del dispositivo.

# COMO DARLE AUTORIZACIÓN A OTROS USUARIOS

El administrador del dispositivo puede darle autorización a otros usuarios. Estos deberán haber instalado y logueado en el APP respectivamente para poder darles autorizaciones posteriores, entonces el administrador puede dar autorización con éxito.

1. Inicie el APP, click en menú 
2. Elija Sub-menú “Autorización”, seguido damos clicke en “Autorización”.
3. Ingrese el ID del usuario y click en “Aceptar”. El ID del usuario se refiere al usuario que queremos autorizar.

Luego de la autorización, los usuarios con permisos pueden controlar el panel de alarma y recibir notificaciones. El usuario autorizado no puede autorizar otros, es decir, solo el administrador puede dar permisos. El nombre de administrador por defecto es “NULL”, los usuarios pueden presionar “Relación” para revisar el nombre del administrador.









# CERRAR SESIÓN

Nos vamos al menú Principal del APP, click en cerrar sesión.

# INTRODUCCIÓN AL MENÚ PRINCIPAL DEL PANEL DE ALARMA

## Cómo agregar sensores inalámbricos

1. Presione , ingrese la contraseña del administrador (Por defecto 0000), presione .
2. Elija “Aprendizaje”, presione .
3. Elija el Sub-menú “Agregar dispositivo”, presione .
4. Elija el tipo de sensor, presione , elija el sub-tipo del sensor de acuerdo a su modelo.
5. Presione 4< y >6 para elegir la línea de defensa habilitar/deshabilitar los ajustes funcionales del menú, luego presione  para guardar todos los ajustes.  
(Revisar pag. 7 - 8 para introducción de los ajustes funcionales).
6. El panel de alarma dirá “Start learning, please trigger sensor”/“Inicio de aprendizaje, por favor active el sensor”.
7. Active el sensor, y luego el panel de sensor dirá “Aprendizaje exitoso”.

Menú Principal
Aprendizaje
Ver y eliminar
Ajustes del sistema
Ajustes de red
Actualizar

Aprendizaje de sensor
Aprendizaje de sensor
Registrar dispositivo

Tipo de sensor
Sensor de puerta
Sensor de vidrio
Sensor de gas
Sensor de humo
SOS










Sub Tipo
WDS0
WRDS01

Zona de atribución
Línea de defensa [1ª]
Retrazo de alarma [ ]
Agregar enlace [√]
Detector de puerta [ ]
Timbre de puerta [ ]

Agregar Sensor
Agregando

# COMO AGREGAR DISPOSITIVOS

Por dispositivos se refiere a sirena, salidas relay, socket inteligentes, cortinas y luces.






1. Presione , ingrese la contraseña del admin (por defecto: 0000), presione .
2. Elija "Aprendizaje", presione .
3. Elija el Sub-Menu "Registrar dispositivo", presione .
4. Elija el tipo de dispositivo, presione .
5. Elija el Sub-tipo de sensor de acuerdo al modelo del sensor, presione  La alarma dirá "Start learning, please trigger sensor"/"Inicio de aprendizaje, por favor active el sensor".
6. Presione el botón de aprendizaje de dispositivo y hágalo bajo el estado de codificación.  
Para sirena, dirijase a la página 11, paso 3 para guía detallada.  
Para salida relay, dirijase a la página 12, paso 3 para guía detallada.  
Para socket inteligente, dirijase a la página 14, paso 3 para la guía detallada.  
Para cortina, dirijase a la página 15, paso 3 para la guía detallada.  
Para luz, dirijase a la página 16, paso 3 para la guía detallada.
7. Luego de finalizada la codificación, presione .
8. Presione  si la codificación de dispositivos es exitosa.  
Si la codificación falla, presione >6 para elgir "NO" y luego presione .

Menú principal	Agregar Sensores	Tipo de dispositivo	Sub tipo
Aprendizaje	Agregar sensor	Sensor de Puerta	S07
Ver y Eliminar	Registrar dispositivo	Sensor de Cristal	JDQ
Ajustes del sistema		Sensor de Gas	
Ajustes de red		Sensor de Humo	
Actualizar			

Sensor de Estudio	Registrar dispositivo	Registrar dispositivo
Aprendiendo	Fue exitosa? <input type="checkbox"/> Si      No	Registro completo!

# VER Y ELIMINAR

El usuario puede eliminar sensores/dispositivos/escenas/IFTTT y visualizar el historial de alarma en este menú. La operación es similar, a continuación tomaremos el sensor inalámbrico como ejemplo:

1. Presione , ingrese la contraseña del admin (Por defecto 0000), presione .
2. Elija el sub-menú "Eliminar", presione .
3. Elija "Lista de sensores", presione .
4. Elija un sensor, presione .
5. Elija "Eliminar" para eliminar ese sensor, o elija "Borrar todo" para borrar todos los sensores.

Menú Principal
Aprendizaje
Ver y Eliminar
Ajustes de sistema
Ajustes de red
Actualizar




Eliminar
Lista de Detectores
Lista de Dispositivos
Lista de Escenas
Lista IFTTT
Lista Alarma

Lista de Detectores
Eliminar
Eliminar todo

# CONFIGURACIÓN DE SISTEMA

El usuario puede ajustar el idioma del panel de alarma, Admin/Contraseña, volumen, hora, alerta SMS y número telefónico en éste menú.







## IDIOMA

1. Presione , ingrese la contraseña del admin (Por defecto 0000), presione .
2. Elija el submenú "Configuración de sistema".
3. Elija "Lenguaje" y presione .
4. Luego de ingresar a lenguaje el panel de alarma cambiará al idioma seleccionado.

Menú Principal
Aprendizaje
Ver y Eliminar
Ajustes de sistema
Ajustes de red
Actualizar

Configuración de sistema
Lenguaje
Contraseña
Volumen
Establecer hora
Enviar Alerta SMS

# MODIFICAR USUARIO/CONTRASEÑA







1. Presione , ingrese la contraseña del admin (Por defecto 0000), presione .
2. Elija el sub-menú "Configuración de sistema", presione .
3. Elija "Contraseña", presione .
4. Elija "Usuario/Administrador", presione .
5. Ingrese la nueva contraseña, y confírmela nuevamente. Presione  para guardar los cambios.

Menú Principal
Aprendizaje
Ver y Eliminar
Ajustes de sistema
Ajustes de red
Actualizar

Configuración de sistema
Lenguaje
Contraseña
Volumen
Establecer hora
Enviar Alerta SMS

Contraseña
Usuario
Administrador

# VOLUMEN







1. Presione , ingrese la contraseña del admin (Por defecto 0000), presione .
2. Elija el sub-menú "Configuración de sistema", presione .
3. Elija "Volumen", presione .
4. Elija "Teclado/Voz/Alarma/Timbre", presione .
5. Ajuste el volumen y presione .

Menú Principal
Aprendizaje
Ver y Eliminar
Ajustes de sistema
Ajustes de red
Actualizar

Configuración de sistema
Lenguaje
Contraseña
Volumen
Establecer hora
Enviar Alerta SMS

Volumen
Volumen de teclado
Volumen de voz
Volumen de Alarma
Volumen de Timbre

# HORA

1. Presione , ingrese la contraseña del admin (Por defecto 0000), presione .
2. Elija el sub-menú "Configuración de sistema", presione .
3. Elija "Establecer hora", presione .
4. Elija "Zona horaria / Sirena / Retraso de Armado / Retraso de Alarma / Auto Armado / Desarmado / Tiempo de luz teclado / Configurar llamado", presione .
5. Ajuste el volumen y presione .








Menú Principal
Aprendizaje
Ver y Eliminar
Ajustes de sistema
Ajustes de red
Actualizar

Configuración de sistema
Lenguaje
Contraseña
Volumen
Establecer hora
Enviar Alerta SMS

Establecer hora
Establecer Zona horaria
Sirena incorporada
Retraso de Armado
Retraso de Alarma
Auto Armado

NOTA: Por favor verifique la sección de Zona horaria para mejor entendimiento.  
 Por favor verifique la sección de retraso de Armado/Desarmado para mejor entendimiento.  
 Por favor verifique la sección de Auto Armado/Desarmado para mejor entendimiento.

## ALERTA SMS

1. Presione , ingrese la contraseña del admin (Por defecto 0000), presione .
2. Elija el sub-menú "Configuración de sistema", presione .
3. Elija "Enviar alerta SMS", presione .
4. Presione "4<" para activar y presione ">6" para desactivar las alertas, finalmente presione  para guardar los ajustes.






Menú Principal
Aprendizaje
Ver y Eliminar
Ajustes de sistema
Ajustes de red
Actualizar

Configuración de sistema
Lenguaje
Contraseña
Volumen
Establecer hora
Enviar Alerta SMS

Enviar alerta SMS
Fallo de Energía
Energía OK
Armado/Desarmado
Batería Baja
Batería Baja Sensor

## NÚMERO TELEFÓNICO









El usuario debe agregar un número telefónico al panel de alarma, 6 grupos de llamado a diferentes números y 2 grupos de llamado de alerta SMS.

1. Presione , ingrese la contraseña del admin (Por defecto 0000), presione .
2. Elija el sub-menú "Configuración de sistema", presione .
3. Elija "Número telefónico", presione .
4. Elija el grupo a designar, y para confirmar presiona .

# CONFIGURACIÓN DE RED

El panel de alarma puede conectarse a una red Wi-Fi, ajustar la red móvil y habilitar/deshabilitar las redes.

## CONECTAR A LA RED WI-FI EL PANEL DE ALARMA






1. Presione , ingrese la contraseña del admin (Por defecto 0000), presione .
2. Elija el sub-menu "Configuración de red", presione .
3. Elija "Wi-Fi", presione , elija "SSID", presione .
4. Ingrese el nombre de la red Wi-Fi y presione  para confirmar.  
(Usted podrá elegir también la opción "Escanear SSID", luego el panel de alarma buscará de forma automática la red Wi-Fi).
5. Elija "PWD" (Password) y presione , Ingrese la contraseña del Wi-Fi y presione  para confirmar.
6. Elija "Conectar", seguido el panel de alarma iniciará su conexión a la red Wi-Fi. Si la conexión es exitosa, el panel dirá "Connect network success".

Menú Principal
Aprendizaje
Ver y Eliminar
Ajustes de sistema
Ajustes de red
Actualizar








Configuración de sistema
WIFI
Red Móvil
Encendido / Apagado

Enviar alerta SMS
SSID
PWD
Escanear SSID
Conectado
AP Contraseña[123456789]

Cuando ingrese el nombre y la contraseña del Wi-Fi, la pantalla mostrará una franja, que corresponde a:

- 1 para ingresa 1, presione  para ingresar - , presione  para cambiar de página, presione  para letras mayúsculas, presione  para borrar el nombre y contraseña existente, presione  para confirmar.

# CAMBIAR CONTRASEÑA DEL PUNTO DE ACCESO DEL PANEL DE ALARMA


1. Presione , ingrese la contraseña del admin (Por defecto 0000), presione .
2. Elija el sub-menú "Configuración de red", presione .
3. Elija "Wi-Fi", presione , elija "AP Contraseña", presione .
4. Presione  para eliminar la contraseña actual, y luego ingrese la nueva, presione  para confirmar.

Menú Principal
Aprendizaje
Ver y Eliminar
Ajustes de sistema
Ajustes de red
Actualizar

Configuración de Red
WIFI
Red Móvil
Encendido / Apagado

WiFi
SSID
PWD
Escanear SSID
Conectado
AP Contraseña[123456789]

# CONFIGURAR LA RED MÓVIL (GPRS) MANUALMENTE

1. Adquiera el usuario y contraseña del APN, del operador de la SIM CARD que ingresará en el panel de alarma.
2. Encienda el panel e ingrese al sub-menú "Configuración de red", presione .
3. Elija Red Móvil, presione OK y luego elija "Definir Usuario",.
4. Ingrese el respectivo APN, usuario y contraseña.
5. Para terminar, debe reiniciar el panel de alarma.

Menú Principal
Aprendizaje
Ver y Eliminar
Ajustes de sistema
Ajustes de red
Actualizar

Configuración de Red
WIFI
Red Móvil
Encendido / Apagado

Red Móvil
Defecto
Definir Usuario

Red Móvil
APN []
Usuario []
Contraseña []

# HABILITAR/DESHABILITAR RED WIFI Y MÓVIL DEL PANEL DE ALARMA

1. Encienda el panel e ingrese al sub-menú “Configuración de red”
2. Presione “Red Móvil”, y elija “Habilitar/Deshabilitar”.
3. Presione 4< para habilitar >6 para deshabilitar la red Wi-Fi, redmóvil y punto de acceso del panel de alarma.

Menú Principal	Configuración de Red	Encendido / Apagado
Aprendizaje	WIFI	Wi-Fi cambiar [Y]
Ver y Eliminar	Red Móvil	GPSR cambiar [Y]
Ajustes de sistema	Encendido / Apagado	AP cambiar [Y]
Ajustes de red		
Actualizar		

## ACTUALIZACIÓN

Usted podrá actualizar el software y la salida de voz del panel en su idioma.

1. Ingrese a la opción “Actualización, Elija ”Actualizar software”.
2. Para cambiar la voz del panel de alarma deberá ingresar a la opción “Actualizar” / elija “Tts” y elija el idioma.

NOTA: el usuario podrá actualizar su software únicamente cuando el panel esté conectado a la red Wi-Fi. Luego de actualizarlo deberá reiniciar el panel de alarma.

Menú Principal	Actualizando	Actualizando
Aprendizaje	Actualizar software	Ver:
Ver y Eliminar	Tts:	
Ajustes de sistema		
Ajustes de red		
Actualizar		

## INFORMACIÓN DE LA MÁQUINA

Puede revisar la información del panel de alarma. La parte más importante es el serial del producto.

Menú Principal
Ver y Eliminar
Ajustes de sistema
Ajustes de red
Actualizar
Información máquina

Configuración de Red
Ene 10 2017
Software: 015
Información: 1.4
GA18EU72A000727
47.88.7.11


## AJUSTE DE FÁBRICA

Si desea restaurar el equipo a ajustes preestablecidos en fábrica , lo podrá hacer, una vez reestablecido deberá reiniciar el panel de alarma.

Menú Principal
Ajustes de sistema
Ajustes de red
Actualizar
Información máquina
Ajuste de fábrica

Ajuste de fábrica
Está seguro?

## LLAMADA

Usted podrá usar el panel de alarma para hacer llamadas de manos libre: Si alguien llama al panel de alarma, éste sonará dentro del tiempo de timbre, la persona que alcance a contestar presionando el botón  puede usar el mismo para finalizar la llamada.

## RESPUESTA A LLAMADA DE ALARMA

Cuando el panel de alarma se active. Lo primero que hará es enviar un SMS de alerta al celular. Luego iniciará a marcar a los teléfonos designados. Si no hay respuesta a esas llamadas, el teléfono hará la siguiente llamada en orden asignado. Luego de responder a la llamada el usuario escuchará "Di". El usuario podrá ajustar el panel de alarma a través de su celular.

Presione (1): El panel dejará de alarmar y retornará a modo “Armado en ausente”; y detendrá las llamadas.

Presione (2): El panel dejará de alarmar y retornará a modo “Armado en casa”; y detendrá las llamadas.

Presione (3): El panel dejará de alarmar y retornará a modo “Desarme”; y detendrá las llamadas.

Presione (4): La sirena dejará de sonar y el panel de alarma iniciará el monitoreo.

Presione (5): Inicia comunicación de doble vía.

NOTA: Si presiona (3) para desarmar, la llamada telefónica se detendrá y no podrá hacer otro tipo de operación.

## CONTROL REMOTO DE LLAMADAS

Puede usar su teléfono para hacer llamada al panel de alarma. Luego del tiempo de timbre, el usuario escuchará “di di di di”. Luego deberá ingresar su contraseña (Por defecto la contraseña es 1111) y luego presiona “#” para confirmar. Si su contraseña fué errada, oirá la voz “di di”. Si su contraseña fué correcta, oirá la voz “di”, y luego puede configurar el panel desde el teclado de su celular.

Presione (1): Armado ausente.

Presione (2): Armado en casa.

Presione (3): Desarme.

Presione (4): Inicia monitoreo.

Presione (5): Inicia comunicación de doble vía.

NOTA: Si presiona (3) para desarmar, la llamada telefónica se detendrá y no podrá hacer otro tipo de operación.

## CONTROL REMOTO DE SMS

Puede controlar el panel vía SMS.

Desarme: # + contraseña del usuario + disarm + #

Armado ausente: # + contraseña del usuario + away arm + #

Armado en casa: # + contraseña del usuario + home arm + #

Chequeo de estado: # + contraseña del usuario + inquiry + #

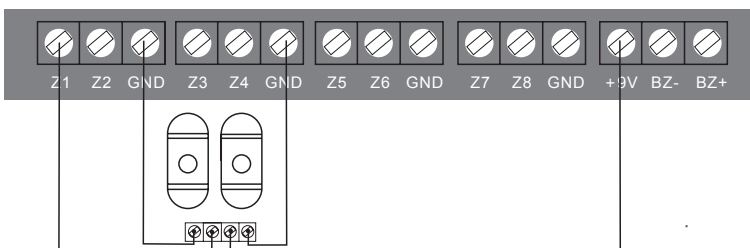
Por ejemplo: La contraseña por defecto del panel de alarma es 1111. El usuario deberá en ese caso enviar un SMS “ #1111disarm” para desarmar el panel de alarma. Si es exitosa ésta operación, el panel de alarma le enviará un SMS “System Disarmed, Device:xxxxxx”.

## CONEXIÓN DE SENSOR CABLEADO

El panel de alarma soporta 8 zonas cableadas. El usuario puede conectar cerca láser, sirena cableada, sensor magnético cableado, sensor PIR cableado. Estos sensores son alimentados por el panel de alarma, de tal manera el panel de alarma deberá estar conectado a la fuente siempre.

### CERCA LÁSER CABLEADA

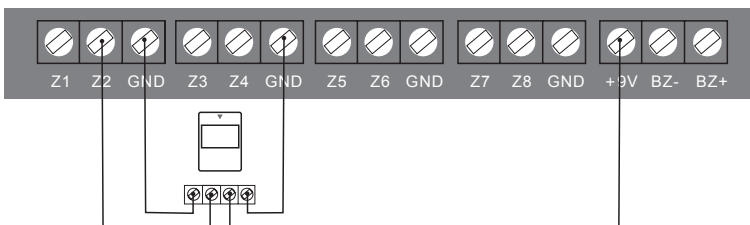
Para conectar la cerca debe conectar el positivo a la terminal del panel de alarma +9V. Conecte el negativo en la terminal GND del panel de alarma. La señal de salida de la cerca debe estar conectada en las terminales Z1/Z2/Z3/Z4/Z5/Z6/Z7/Z8, y las otras terminales deben ir en la terminal GND del panel.



NOTA: El consumo de energía de las cerca láser es un poco más alta, por favor cambie el adaptador del panel de alarma luego de su instalación.

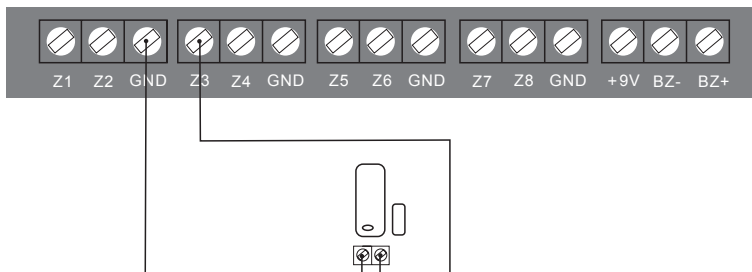
### SENSOR DE MOVIMIENTO PIR CABLEADO

Debe conectar el positivo a la terminal del panel de alarma +9V. Conecte el negativo en la terminal GND del panel de alarma. La señal de salida de la cerca debe estar conectada en las terminales Z1/Z2/Z3/Z4/Z5/Z6/Z7/Z8, y las otras terminales deben ir en la terminal GND del panel



# SENSOR MAGNÉTICO DE PUERTA CABLEADO

Debe conectar una salida en las terminales Z1/Z2/Z3/Z4/Z5/Z6/Z7/Z8, y la otra salida en la terminal GND del panel.



## MANTENIMIENTO

### DETECCIÓN DEL SISTEMA.

El panel de alarma necesita de cuidado y mantenimiento regular, para asegurar que su trabajo de detección trabaja estable y seguro. Normalmente el panel necesita una inspección completa cada 3 meses y los detectores deben ser chequeados 1 vez al mes.

- ❗ Verificar que el panel puede marcar a los teléfonos marcados.
- ❗ Verificar que el panel señal de los detectores y si la batería backup funciona.
- ❗ Active manualmente los detectores para verificar que si activen el panel de alarma.
- ❗ Chequee las baterías de todos los detectores para saber si tienen voltaje.

### ADVERTENCIA

El panel de alarma, es a prueba de explosiones, no puede ser manipulado en lugares de alto riesgo. No desmantele, repare o modifique los productos.

Sin un permiso o consentimiento previo no ajuste llamadas al "123", o números de estación de policía en el panel.